



CLAUWERS & SIMON architectes

Un cocon en béton brut pourvu d'un noyau blanc chaleureux grâce à un patio central lumineux

Réaliser une maison en béton pour la première fois, cela reste un énorme défi. Ce fut également le cas pour Inge Clauwers lorsque des connaissances de son mari lui ont demandé de réaliser leur projet de nouvelle construction. Avec comme référence les œuvres de Juliaan Lampens, elle a immédiatement placé la barre très haute. Il vaut alors mieux s'entourer de spécialistes et c'est ce qu'elle a fait.

La parcelle est située dans une zone rurale au nord du Limbourg. Elle n'est pas très grande, 9 ares, et sur un terrain de coin. Là où la rue viendra plus tard, ils ont construit une allée avec un accès au garage. Avec une maison où vous vous fermez de l'environnement, il est très important d'avoir suffisamment de

lumière et de contact avec l'extérieur. Cela a été rendu possible grâce à l'intégration d'un patio occupant une place centrale et autour duquel tout se passe dans la maison.

Les exigences des clients en matière d'architecture étaient peu nombreuses, ils aimaient juste le béton, le bois et la brique. Une combinaison des trois aurait été trop, Inge Clauwers a donc choisi le béton et le bois. Non seulement parce que les deux matériaux se complètent bien, mais aussi parce qu'on ne l'avait jamais posée auparavant et qu'elle était en fait très curieuse de relever ce défi. Ce qui importait pour les clients, c'était la sécurité. Étant donné leur travail stressant, ils voulaient une maison où ils puissent se détendre. Ils cherchaient donc un cocon, isolé du monde extérieur.



plan 62





D'où l'idée d'Inge Clauwers de réaliser l'extérieur en béton brut avec un coffrage de planches et tout ce qui se déroule à l'intérieur en béton plus doux et lisse. Un cocon rugueux avec un noyau blanc, donc.

Un deuxième mouvement important qu'elle a réalisé en matière d'architecture se situe à l'arrière. La perspective s'ouvre complètement grâce à la forme presque en entonnoir de l'intérieur. Cet auvent biseauté au sommet de la paroi arrière sert à introduire la nature autant que possible sur une surface relativement limitée et constitue un clin d'œil au travail de Juliaan Lampens. À l'origine, il fallait une colonne à l'arrière pour réaliser ce surplomb, mais le client n'en voulait pas pour des raisons esthétiques. Ceci a été corrigé grâce à une barre inversée. Les hauts plafonds de 3m20 dans la cuisine permettent d'augmenter la vue sur le jardin. Dans le salon, pour des raisons acoustiques, un plafond plus bas de 2m60 a été choisi, réalisé en bois et avec l'absorption acoustique cachée entre les étagères. Parce

que l'acoustique est difficile à résoudre dans de nombreuses maisons modernes avec de nombreux matériaux nus et plats. Le même processus a été utilisé dans la cage d'escalier et dans la zone supérieure du couloir. Cette intervention augmente la qualité acoustique de toute la maison, mais rend également l'espace de vie plus intime.

Le concept de maison comprend également l'idée d'une maison kangourou pour un membre de la famille à charge. Les espaces prévus à cet effet sont désormais des bureaux et des salles de jeux où une fenêtre basse maintient un contact subtil avec les espaces de vie. Des parois coulissantes massives permettent de fermer visuellement l'espace tout en offrant la possibilité de créer un espace de vie supplémentaire à l'avenir, car des connexions sont fournies pour réaliser une chambre et une salle de bain. La cuisine est ouverte sans l'être vraiment. La paroi de la cuisine, maintenant un mur de mousse verte, la sépare de la salle à manger, mais laisse un

passage ouvert des deux côtés. Situé du côté du jardin, elle offre une belle vue, mais la proximité du patio se fait sentir et on reste en contact avec l'étage supérieur.

L'organisation de la maison est donc circulaire autour de ce patio lumineux qui éclaire même l'atelier de vélo au sous-sol. À l'étage, il est aussi fortement présent dans le couloir minimaliste où le sol et les portes en chêne clair dégagent de la chaleur et de la sérénité. Cela est dû en partie au fait que les vantaux des portes se trouvent dans le même plan que les plinthes, quel que soit le sens de rotation. Ces portes donnent accès à la chambre principale équipée d'un dressing et à une grande salle de bains pour toute la famille, deux chambres pour enfants et une chambre d'amis où les plafonds sont constitués d'arches en béton brut. Contrairement au béton lisse en bas ceci offre un effet distinctif.

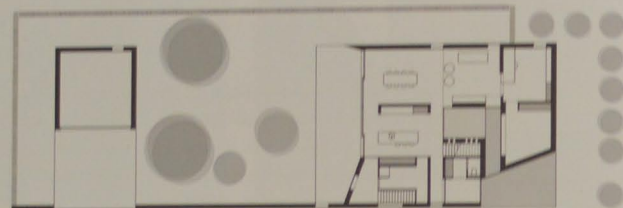
Au niveau des matériaux, le rôle principal est clairement décerné au béton dans toutes ses

nuances, du très rugueux au très doux. Par l'intermédiaire de l'entrepreneur Tim Voets, qui avait de l'expérience dans la construction de maisons en béton, elle est entrée en contact avec des membres du WTCB qui l'ont assistée en lui fournissant conseils et assistance pendant le processus de construction. Après consultation de toutes les parties, il a été décidé de travailler avec du béton fibré qui a été renforcé à certains endroits avec un renforcement supplémentaire, en particulier dans le cas de grands surplombs et de zones à fortes concentrations de contraintes. En optant pour le béton apparent, tout devait être détaillé à l'avance par l'architecte. Il fallait intégrer les techniques lors des travaux de structure, mais également la position exacte des appareils d'éclairage, des interrupteurs et des vannes de ventilation. Couler le béton sur site

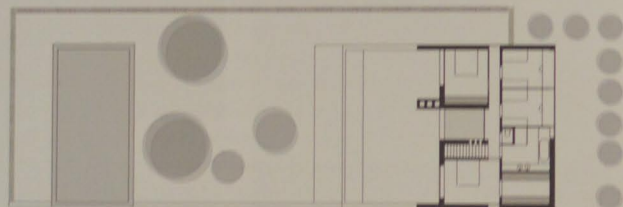
n'est pas non plus une science exacte, certainement pas au niveau de l'esthétisme. C'est pourquoi trois échantillons ont été soumis à l'avance pour la couleur, la texture et l'état de la surface. Une fois le choix effectué, l'entrepreneur a également réalisé une maquette de 120 x 180 cm. Rien n'a donc été laissé au hasard. Dans ce cas, il était donc logique d'opter pour un sol en béton poli à l'intérieur.

Le bois joue également un très beau rôle de soutien. Non seulement à l'extérieur, le long du mur du jardin sur lequel le volume de béton semble flotter et dans le revêtement de l'autre façade, mais également à l'intérieur. Et même dans la transition entre les deux, où l'entrée couverte est complètement parée de bois et dans laquelle les portes sont dissimulées. Parfois, il passe subtilement devant





Niveau 0



Niveau +1

les fenêtres pour se distinguer du reste par le joint ouvert plus large entre les planches. Ces ouvertures fournissent une subtile incidence de lumière, de l'extérieur vers l'intérieur et le soir, de l'intérieur vers l'extérieur. Sans compromettre la vie privée, vous avez un aperçu de ce qui se passe à l'intérieur. Le bois Essen Thermowood a été choisi en raison de sa faible empreinte écologique et de sa rétention de forme. Avec le temps, il sera de plus en plus en phase avec le béton.

À l'intérieur il y a aussi du Essen Thermowood dans la cuisine, mais dans une teinte plus sombre. Une cuisine sombre était la demande du client. C'est bien entendu possible qu'avec suffisamment de lumière. Avec un emplacement central entre le patio et le jardin, c'était garanti. La grande proportion de bois crée

donc une atmosphère chaleureuse dans la maison, des accents dorés complètent la palette de couleurs. Il y a par exemple du Trespa de couleur or à la hauteur du plan de travail de la cuisine et il apparaît aussi parfois plus loin à l'intérieur, y compris dans la finition du feu ouvert. Aussi étrange que cela puisse paraître, même le béton semble chaleureux dans cette maison. Cela est dû à la combinaison avec le bois, bien sûr, mais principalement à la lumière qui est très spéciale. Les fenêtres rondes, presque submersibles, du patio en sont un bon exemple et aident à diriger l'expérience. Les carrelages en granito qui ornent le sol et les murs de la salle de bain s'harmonisent parfaitement avec la palette de matériaux de la maison. Cela vaut également pour les fenêtres en aluminium anodisé de couleur champagne qui forment un mariage réussi avec le bois et le béton.

Avec un PEB de 25, cette maison en béton est aussi une maison à presque zéro émission. Ceci grâce notamment à l'installation de sources d'énergie verte telles qu'une pompe à chaleur géothermique avec forage en profondeur, des panneaux photovoltaïques et thermiques et un chauffe-eau solaire. Grâce à l'inertie thermique du béton, le matériau choisi dans la maison a permis de limiter la consommation d'énergie. La collaboration avec toutes les parties impliquées et expérimentées dans ce projet a été extrêmement intéressante. Cette première maison en béton a été un franc succès pour Inge Clauwers. Le fait que le client ait également voulu aller très loin dans les finitions et les détails a certainement contribué à cet excellent résultat final.

Texte: Sam Paret

Photos: Caroline Dethier

CLAUWERS & SIMON architectes
rue Henri Maus 187 - 4000 Liège
t. 0477 477 174 - t. 0478 61 85 85

clauwerssimon.architectes@gmail.com - www.clauwerssimon.com



Buderus

Heating systems
with a future

Logamax Plus GB192iT
Logamax Plus GBH192iT



Un environnement chaleureux dans tous les sens du terme.

Complexe d'appartements de luxe La Rive / La Réserve II à Knokke.

Les appartements de luxe La Rive à Knokke, requéraient une solution de chauffage devant satisfaire à de nombreux critères. La chaufferie étant exigüe, il était indispensable de trouver une solution ingénieuse pour une installation compacte et polyvalente. Le tout avec une apparence esthétique et moderne. Sans oublier la nécessité d'avoir une capacité maximale en eau chaude sanitaire, en raison des nombreuses salles de bain et appareils sanitaires amplement dimensionnés.

Le résultat

- Système sur-mesure pour le client
- Chaudières murales gaz à condensation, à haut rendement et faible consommation énergétique
- Soutien au chauffage sur-mesure via des collecteurs solaires Logasol SKN 4.0
- Demande en eau chaude supplémentaire grâce à un boiler à stratification
- Soutien technique permanent assuré par Buderus Service

Aperçu des avantages

- Réalisation compacte et au design unique
- Groupes de pompes intégrés
- Efficient grâce à la large plage de modulation et à la pompe de circulation modulaire
- Raccordements compatibles pour un montage rapide
- Facilité d'entretien: tous les composants sont accessibles par l'avant