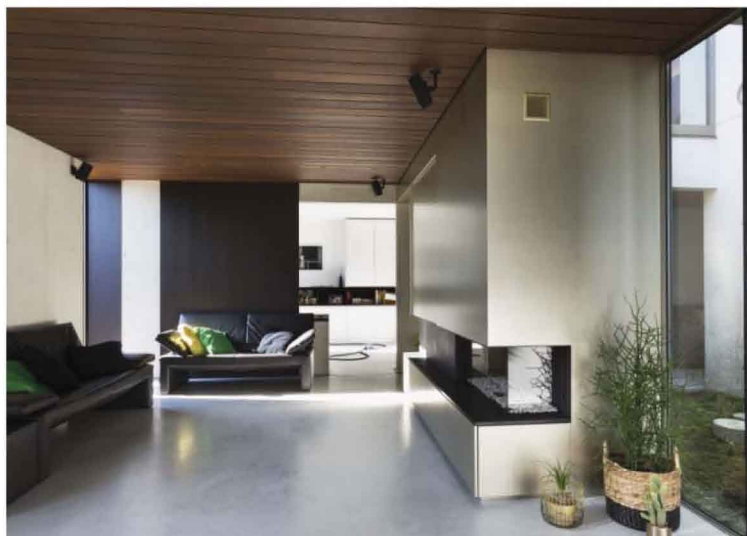




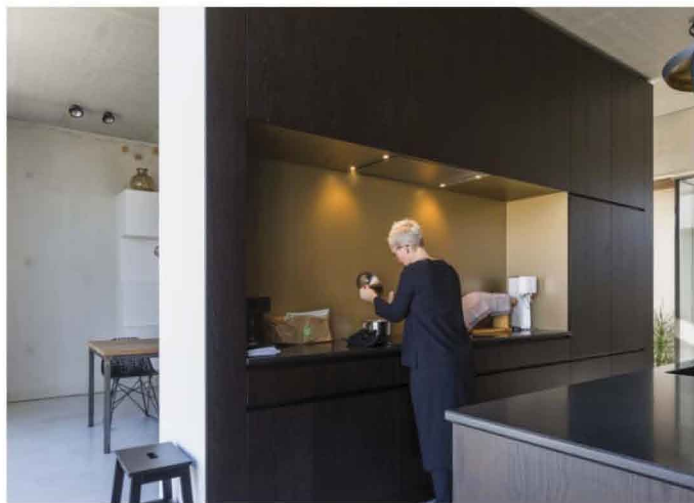
BETON MET EEN TWIST



Houten plafonds geven een warm gevoel.

Een cocon van beton

Een betonwoning hoeft er niet kil uit te zien. In combinatie met hout krijg je een warme hedendaagse look en met een landschapsraam haal je de natuur naar binnen. **VEERLE BEIRNAERT, FOTO'S LISA VAN DAMME**



De open keuken: donkere tinten.

Top drie

Veerle en Bert uit Lommel weten dat beton en gezelligheid perfect samengaan. Ze vonden hun partner in crime in architecte Inge Clauwers, een Vlaamse die een bureau in Luik runt samen met venoot Corinne Simon.

Veerle: 'Inge kende onze stijl en wist hoeveel kamers we nodig hadden. Maar voor de uitvoering gaven we haar carte blanche. Ze is een expert in haar vak. Het zou een beetje gek zijn om je dan te gaan moeien.'

Bert: 'Inge vroeg wat ons kon charmeren als materiaal. Toen kwamen we tot een top drie met zichtbeton, hout en ook baksteen in wildverband. Dat waren drie materialen waarvan we dachten ze te combineren vielen. Maar gelukkig heeft Inge ons snel teruggefloten. Drie materialen, dat was een beetje te veel van het goede, zeker voor een gezinswoning. Dat zou uitdraaien op een mengelmoes.'

Queeste naar beton

Hout en beton blijkt een geslaagde combinatie, zowel binnen als buiten. Binnen iets gladder, buiten mag het er macho-robuust uitzien.

Bert: 'Je zou denken: beton is beton. Maar als je met houten bekistingsmateriaal werkt, dan is een mooie nerfstructuur van levensbelang. De juiste belijning, dat zou de looks van ons huis maken of kraken. En zo werd het een

helse zoektocht naar de juiste houtsoort. Hout met diepe groeven blijkt niet zo geschikt. Beton zorgt er namelijk voor dat alle details en lijntjes in het hout extra opvallen.'

Bert: 'De aannemer begreep onze bekommernis. Daarom heeft hij meerdere proefmuurtjes gegoten, telkens met een andere houtsoort als bekisting. Es bleek ideaal te zijn: daarin zit een rustige nerf en geen knoestige knopen.'

Hout zorgt voor een warme toets. In een betonwoning is dat meegenomen, zeker als je het op tal van manieren toepast: in de buitenafwerking, in de keuken en voor de trap. Ook de vloeren in de slaapkamers zijn in hout.

Gouden tips

De DIY-ideeën van Veerle maken het knus en huiselijk. Ze vindt vrolijke ingevingen op Pinterest en gaat aan de slag met washi-tape, lijmpistool en spuitbus.

Veerle: 'Liefst goudkleurig, die spuitbus. Aan de meeste spulletjes geef ik een gouden tintje: zoals de jungle-dieren die ik in de lampenkappen voor de kinderkamers heb verwerkt. Zwart en goud komen in het hele huis terug. Ik ben graag creatief bezig, maar het mag niet chaotisch worden. De tinten moeten bij mekaar passen.'

De lampenkappen blijken mandjes te zijn, maar dan op hun kop gezet. Fotokaders zijn opgevuld met prikbordkurk. Voor die creatieve ingevingen van Veerle





Zwart en goud komen in het hele huis terug.

kwam het goed uit dat bepaalde wanden niet in beton zijn maar in gyproc.

Het is een betonwoning, maar dan niet in elk hoekje. Inge Clauwers: 'Dit huis beantwoordt aan alle maatstaven van een betonwoning: alle primaire zones zijn in beton uitgevoerd. Maar in de secundaire ruimtes (speelkamer en bureau) zijn er muren in baksteen. Dat scheelde een stuk op de eindfactuur. Want beton is prijzig. De wanden in baksteen werden bepleisterd en daar kan je makkelijk iets aan vast hangen of in boren zonder kopzorgen.'

Anders is het met boren in beton. Bert heeft dat minutieus voorbereid. Elk gaatje is definitief en bestemd voor de eeuwigheid. Maar goed, ook beton heeft een persoonlijk cachet nodig.

Uitzicht

Inge Clauwers: 'Als architect ben ik opgetogen dat ze het zo origineel hebben aangepakt. Het spreekt voor zich dat we zelf ook geen kil huis wilden neerzetten. Zo wilden we de natuur naar binnen halen. Het landschapsraam speelt daarin de hoofdrol.'

Dat raam is het visitekaartje van het huis. Het bevindt zich achteraan, de plaats waar de bewoners van hun tuin en terras genieten.

Om het architecturale hoogstandje voluit te beleven, moet je zowel van binnen als van buiten een kijkje nemen.

Het landschapsraam overspant zowel de leefruimte als de open keuken. Van hieruit merk je dat je blik wordt opengetrokken, alsof je door een soort 'viewmaster' kijkt. Naar de natuur, naar de appel- en perenbomen die Veerle en Bert

hier gepland hebben. Dat is een rustgevend uitzicht.

Wanneer je dan zelf tussen de fruitbomen gaat staan, zie je hoe het betonnen frame schuin afloopt naar de ramen toe. Dat maakt dat het raam zich centraal in een groot betonnen kader bevindt.

Hinderpaal

Bert: 'Het gaat om een overspanning van bijna negen meter. Uit de eerste berekeningen bleek

er een kolom nodig om het geheel te ondersteunen. Daar, helemaal in het midden.'

Zoiets kon een afknapper worden – Bert spreekt niet voor niets over een 'hinderpaal'.

Inge: 'Bij het studiebureau hebben ze hun huiswerk overgedaan. Een omgekeerde balk op het dak zou soelaas brengen. Nu wordt de hele constructie gedragen vanuit het dak. Een obstakel op hun fantastisch terras? Dat konden we skippen.'

Op zoek naar het ideale beton heeft de aannemer meerdere proefmuurtjes gegoten, telkens met een andere houtsoort als bekisting. Es bleek ideaal: een rustige nerf en geen knoestige knopen

Technische fiche

Bouwjaar: 2015 - 2016
Oppervlakte perceel: 10 are
Bewoonbare oppervlakte: gelijkvloers 171 m², bovenverdieping 112 m²
Ruwbouw: beton, snelbouw-baksteen (gepleisterd) en hout
Vloer: gepolierd beton (gelijkvloers), hout (boven), granitotegels (badkamer)
Ramen: geanodiseerd aluminium
BEN-woning: geothermische warmtepomp, zonneboiler, thermische zonnepanelen
Kostprijs: ruwbouw en winddicht (zonder kelder): 1.200 euro/m² (excl. ereloon architect en btw)
Architect: Clauwers & Simon Architectes, met medewerking van Harm Saanen
www.clauwerssimon.com
<http://infobeton.be>



De eigenares plukt ideeën van Pinterest.



De badkamer in granito-tegels.